



CENTRE DE LINGUISTIQUE APPLIQUÉE
UNIVERSITÉ DE FRANCHE-COMTÉ

BIENVENUE au CLA !



SELAMAT DATANG *ASHRAF*



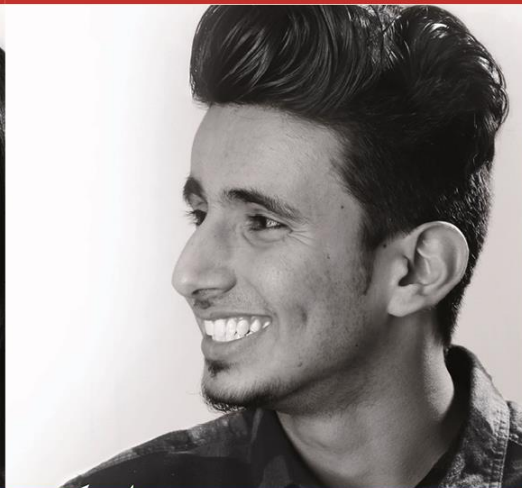
MWÉNDUNG *GRACE*



BEM-VINDO *LARISSA*



ようこそ *KAEDE*



مرحبا بكم *MOHAMMED*



добро пожаловать *MARINA*

Sommaire

Votre formation au CLA

Vous accueillir, vous informer, vous guider

Le service accueil p. 3

Vous orienter et vous conseiller

Votre responsable pédagogique et le secrétariat de scolarité p. 4

Vous aider à progresser

La médiathèque..... p. 5

Vous faire connaître la France et les Français

Le service logement et les activités culturelles p. 6

Votre logement en résidence universitaire p. 7

Vous rendre service au quotidien

Consulter les informations, le CLA sans tabac p. 8

Vous détendre à la cafétéria, vous garer près du CLA p. 9

Votre séjour à Besançon

Vos repas

Les restaurants universitaires (resto-U) et les tarifs des repas..... p. 10

Vos déplacements

Acheter une carte d'abonnement et des tickets de transport p. 11

Prendre le bus, le tramway et le taxi p. 12

Prendre le train et l'avion p. 13

Vos différentes démarches

Le visa, le titre de séjour, l'assurance maladie et la santé p. 14

Les assurances habitation, responsabilité civile et l'argent p. 15

Les lieux de cultes p. 16

Vos informations pratiques

Votre sécurité au CLA p. 17

Téléphoner, envoyer un colis, un courrier, faire des photos d'identité p. 18

Faire des courses p. 19

Plan du quartier de la City p. 23

Vous accueillir, vous informer, vous guider

Le service accueil

Patrice BAUMANN et Paula LUIS

Espace accueil, au niveau 1

Lundi au jeudi de 8h00 à 18h00

Vendredi de 8h à 17h.



L'équipe d'accueil est à votre disposition chaque jour pour :

- Vous accueillir
- Vous donner des informations sur :
 - l'organisation de vos cours,
 - les enseignants absents,
 - les changements de salle,
 - les objets trouvés, etc...
- Vous donner tout renseignement concernant des démarches administratives, la recherche d'un médecin, d'un magasin, d'une librairie, etc.

Responsable du service accueil :

Aline BAVEREL

Niveau 1 – 4^{ème} bureau à gauche

du lundi au vendredi de 9h à 12h30 et de 14h à 17h (sauf mercredi après-midi).



Vous orienter et vous conseiller

Votre responsable pédagogique

Son bureau est situé au niveau 1 (2^{ème} bureau à droite) :
Ouverture du lundi au vendredi selon les horaires affichés.

Responsables pédagogiques en français langue étrangère (FLE) :
Cours de français : **Vanessa PARISOT** de février à juillet et **Chokri ESSAIES** d'août à janvier.

Diplôme universitaire d'études françaises (DUEF) : **Paula VENTURA**

Le secrétariat de scolarité

Pour vous renseigner sur votre scolarité (inscription, paiement, attestation...), adressez-vous au secrétariat de votre programme, qui se trouve au niveau 1, deuxième et troisième bureaux à droite, de 8h30 à 12h et de 13h30 à 16h15 (15h30 le vendredi).

Responsable du service scolarité : **Christine QUILLET** - 3^{ème} porte à gauche, du lundi au vendredi de 8h30 à 12h30 et de 13h30 à 15h30 (fermé le mercredi).

IMPORTANT

Carte d'étudiant ou de stagiaire : elle vous sera remise au début de votre formation. Il faudra l'emmener avec vous tous les jours car elle pourra vous être demandée à l'entrée.

Carte d'étudiant - Pass'UBFC (uniquement pour les étudiants LCS) : elle vous servira à acheter votre abonnement de transport Ginko et votre repas au CROUS.

Carte de stagiaire (tous cours hors LCS) : elle vous servira à acheter votre abonnement Ginko.

Sécurité : vos sacs peuvent être contrôlés. Par ailleurs, vous êtes invité(e) à utiliser l'escalier intérieur ou les ascenseurs mais pas les passages extérieurs.

Carte de stagiaire



Carte d'étudiant

Vous aider à progresser

La médiathèque

Renseignez-vous à l'accueil, sur notre site <http://cla.univ-fcomte.fr/la-mediathèque/> ou consultez les affichages.

Située au niveau 0, la médiathèque vous propose :

- Un fonds documentaire en libre accès
- Des espaces de travail et de détente
- Des équipements multimédias
- Des cabines pour l'entraînement à l'expression orale



Également à votre disposition :

Des ordinateurs pour vos travaux personnels, l'accès à vos mails, un photocopieur, une imprimante, la possibilité de vous connecter en wifi et pour vous aider, un personnel pour vous accompagner.

Catalogue en ligne : <http://mediacra.univ-fcomte.fr/>



Vous faire connaître la France et les Français

Le logement

Ce service est assuré par [Maryline SAVONET](#). Installé au niveau 1 (4^{ème} bureau à gauche), il est ouvert du lundi au jeudi de 9h00 à 12h30 et de 14h à 17h00, le vendredi de 9h à 12h30.

Parmi les formules d'hébergement :

- L'hébergement en famille, un excellent moyen d'intégration dans des familles sélectionnées par le CLA pour leur accueil attentif et bienveillant.
- Le logement en ville en chambre indépendante, en foyer de jeunes travailleurs, en résidence universitaire, à l'hôtel... Maryline saura vous recommander la formule adaptée.



Les activités culturelles

Ce service est animé par [Magali JEANNINGROS](#) (responsable) et [Sébastien TOUCHARD](#) Bureau 505 (niveau 5)

Ouvert : du lundi au vendredi de 9h00 à 12h30 et de 14h00 à 17h00

Le service vous propose :

- Toutes les informations sur le théâtre, la musique, les expositions, etc...
- Le programme des voyages et des spectacles, à tarif toujours très intéressant, édité chaque mois (ce document est également disponible auprès du service accueil, au niveau 1)
- Le sport à l'université (randonnées, sports collectifs...)
- Les tandems linguistiques
- Les ateliers de conversation



Votre logement en résidence universitaire (campus de la Bouloie)

Un accueil par le CROUS est assuré 24 heures/24 et 7 jours/7

Vie pratique

- Draps en location, couvertures et oreillers fournis
- Matériel de nettoyage sur demande
- Kit d'accueil de première nécessité proposé à la vente (produit vaisselle, papier hygiénique, lavette, éponge, sac poubelle, shampooing, gel douche, serviette jetable...)
- Kit ménage proposé à la vente (bouilloire, casserole, couvercle, poêle, bol, tasse, assiette, verre...)
- Une cuisinette commune disponible à l'étage
- Des laveries automatiques dans les résidences
- En cas de problème (fuite d'eau, ampoule électrique à changer et autres petits ennuis) adressez-vous à l'accueil de votre résidence

Rappel : les chambres sont équipées d'une connexion internet

Pour toute demande d'information, contactez au CLA :
Maryline SAVONET (stagiaires individuels) et
Aline BAVEREL (groupes).



***Attention : si vous perdez la clé de votre chambre, elle vous sera facturée.
Le ménage devra être réalisé par vos soins avant votre départ***



Vous rendre service au quotidien

Consulter les informations

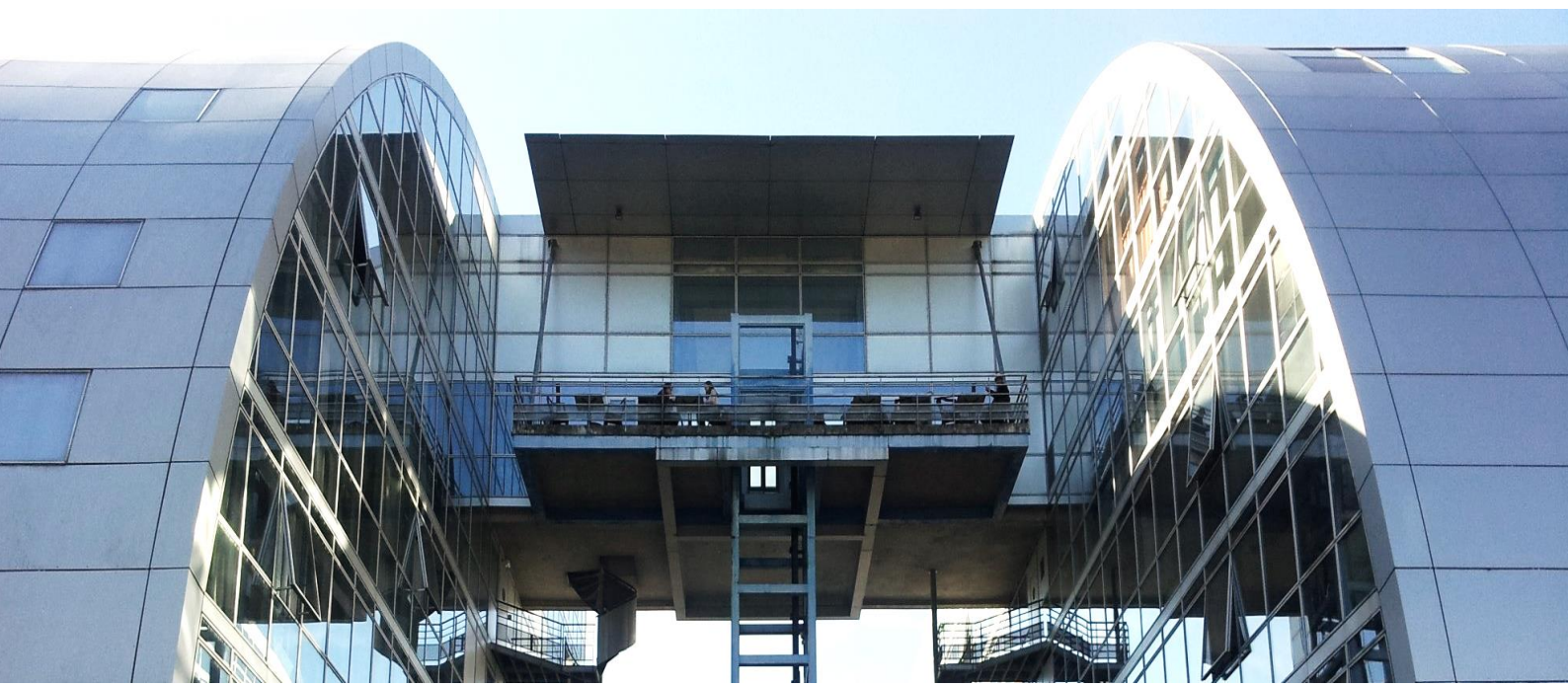
- Informations pédagogiques – résultats des examens et emplois du temps : sur les panneaux situés dans le couloir 1.
- Modifications des emplois du temps et changements de salles : sur le panneau situé dans le hall d'entrée, au niveau 1
- Programme des activités culturelles et sportives : sur les panneaux situés dans le couloir du niveau 5, à côté du bureau des activités culturelles, ainsi que sur les ascenseurs et l'écran TV au niveau 0
- Objets trouvés : ils sont remis/à remettre et conservés au service accueil. C'est là que vous pourrez réclamer un objet, un document – ou en signaler la perte.
- Écran TV du niveau 0 : les informations sur les rentrées, les dates d'examen, etc.



Le CLA sans tabac

Comme tout espace public et conformément à la loi relative au tabac, le CLA – *salles de classe, médiathèque, bureaux, cafétéria, couloir, ascenseurs...* - est un lieu non-fumeur.

Si vous fumez, rendez-vous sur la terrasse de la cafétéria au niveau 5 – ou encore à l'extérieur du bâtiment : des cendriers sont disponibles.



Vous détendre et vous restaurer à la cafétéria

L'espace intérieur et la terrasse panoramique sont accessibles aux heures d'ouverture du CLA, pour une pause café ou déjeuner. Vous pouvez y apporter votre repas et utiliser le four à micro-ondes qui y est installé.

Pour vous rafraîchir, des fontaines à eau sont à votre disposition gratuitement aux différents étages du bâtiment (un verre peut vous être donné à l'accueil).

Des distributeurs de boissons et de sucreries (payantes) se trouvent au niveau 0 et au 5^e étage.

Vous garer près du CLA

Si vous arrivez en voiture au CLA, le plus simple est de garer votre véhicule sur le parking Chamars (payant), situé à 300 mètres en face du bâtiment, juste de l'autre côté de la rivière.



Vos repas

- Resto-U « **Canot** » :
A proximité du pont Canot et du CLA
entrée rue Antide Janvier
ouvert du lundi au vendredi :
de 11h30 à 13h30 (y compris vacances scolaires)
- Resto-U « **Petit Bouloie** » :
45, avenue de l'Observatoire (Campus de la Bouloie)
Ouvert de 11h30 à 13h30 du lundi au vendredi
- Resto-U « **Lumière** » :
42, avenue de l'Observatoire
Ouvert du lundi au vendredi
le midi de 11h30 à 13h30, le soir de 18h30 à 20h30 dans la salle de la brasserie



Les tarifs des repas au resto-U

- Sur présentation de la carte de « **stagiaire** » du CLA : *tarif unique*
6,50 €/ repas complet payé en **carte bancaire**
- Sur présentation de votre carte d' « **étudiant** » (pass UBFC) : *tarif unique*
3,25 €/ repas complet payé avec votre pass UBFC (**à activer sur IZLY.fr**)
ou votre carte bancaire.



Si vous voulez goûter à d'autres cuisines, essayer un restaurant, n'hésitez pas à interroger le service accueil, les personnels, vos professeurs...

Vos déplacements

La compagnie de transport à Besançon (bus et tramway) s'appelle **Ginko**
www.ginko.voyage

Acheter une carte d'abonnement ou des tickets de transport

- Pour faire établir une carte d'abonnement :
 Boutique GINKO, 28 rue de la République (Centre Saint-Pierre). La carte d'abonnement est nominative, à recharger par un abonnement et à valider à la borne de validation, à chaque montée dans le bus ou le tramway. Elle est rechargeable à la boutique, dans les relais Ginko et les distributeurs de titres et permet de voyager sur toutes les lignes du réseau.

Boutique ouverte du lundi au samedi de 10h à 19h00

Tarif – 28 ans :

28 € pour le mois

(+ 4 € de frais de carte la 1^{ère} fois)



Important : il convient de faire l'appoint (montant exact) ou de payer avec un billet de maximum 50€.

N'oubliez pas d'apporter :

- Une photo d'identité
- Une pièce d'identité
- Un justificatif d'inscription au CLA
- Ticket à l'unité : 1,40 € (+ 0.20 € de frais de carte la 1^{ère} fois)
- Ticket 10 voyages : 13 € (+ 0,20 € de frais de carte la 1^{ère} fois)



Prendre le bus, le tramway ou le taxi

- Les grandes lignes :

Bouloie (Campus) < --- > Centre-Ville :
Ligne L3

Planoise < --- > Centre-Ville :
Lignes de tramway T1 et T2
Ou lignes de bus L4

Bouloie < --- > Planoise :
Ligne de bus L3 + tramway T1 et T2

Prendre le taxi

- Centrale de réservation : disponible 24h/24h
Tél. 33 (0)3 81 88 80 80

Quelques conseils :

Indiquer toujours très précisément l'adresse où le taxi doit vous prendre et vous déposer.

Si vous devez prendre un train ou si vous avez un rendez-vous, prévoyez une marge de temps supplémentaire en cas d'embouteillage ou autre imprévu.

Soyez très ponctuel pour l'arrivée du taxi : il ne vous attendra pas !



Prendre le train

SNCF : www.voyages-sncf.com

Il existe deux gares à Besançon : la gare « Besançon Franche-Comté TGV », située aux Auxons (à 12 km du centre-ville) et la gare « Viotte » au centre-ville. Une navette payante (TER) relie la gare « Besançon Franche-Comté TGV » à celle de « Viotte ».

Pour rejoindre la gare Viotte depuis le centre-ville, nous vous suggérons :

- D'utiliser la ligne de tramway n°2 ou les lignes de bus n°3 et 5 (du lundi au dimanche), arrêt « gare Viotte ».

Pour rejoindre la Campus depuis la gare Viotte :

- Prendre le bus ligne n°3 à l'arrêt « gare Viotte » (en contrebas de la gare) et descendre à l'arrêt « Crous université ».

Pour rejoindre la « Gare Viotte » depuis le Campus :

- Prendre le bus ligne n°3 à l'arrêt « Crous Université » et descendre à l'arrêt « gare Viotte » (prévoir 15 minutes de trajet).
- Au lieu de prendre les transports en commun pour vous rendre à la gare, vous pouvez réserver un taxi la veille de votre départ, au 33 (0)3 81 88 80 80 (voir rubrique « Prendre un taxi »).

Prendre l'avion

Pour la confirmation de réservation de votre retour (non obligatoire mais recommandée selon la compagnie) :

- Appelez directement votre compagnie aérienne
- Contacter toute agence de voyages du centre-ville (rue de la République, rue Morand, rue Proudhon, rue Luc Breton, etc.) – *prévoir des frais d'agence.*



Vos différentes démarches

Vous devrez vous adresser au service accueil pour obtenir toutes les informations.

Le visa et le titre de séjour

- Si vous avez un visa long séjour valant titre de séjour (VLS-TS), vous devez obligatoirement le faire valider en ligne sur le site <https://administration-etrangers-en-france.interieur.gouv.fr/particuliers/#/> dans les trois mois suivant votre arrivée en France.
- Si votre titre de séjour doit être renouvelé, vous devez faire les démarches durant les deux mois avant la fin de votre titre (service accueil).

L'assurance maladie

Durant votre séjour en France il convient d'avoir une assurance maladie. Si vous n'en avez pas le service accueil peut vous conseiller.



La santé

Pour un rendez-vous avec un médecin, vous pouvez vous adresser au service accueil ou contacter directement le médecin aux numéros suivants :

Médecin généraliste

(coût d'une consultation : 25€)

Mme Delphine BERNARD
32, rue Gabriel Plançon
Tél. 03 81 83 45 38
(fermé le mercredi après-midi)

Dentiste

M. Philippe STOKOBER – 24, rue de la République - Tél. 03 81 81 14 14

Gynécologue

Madame Frauke BECKER – 3, rue Mégevand - Tél. 03 81 82 20 88

Hôpital (Centre hospitalier régional universitaire - CHRU)

Tél. 03 81 66 81 66

SOS médecins (se déplacent en cas d'urgence, à partir de 33€) Tél. 08 26 88 24 24

Médecin **CampusFrance** pour les boursiers du gouvernement français

M. Mathieu HAREL – 4 quai Bugnet
(parle anglais et espagnol)
Tél. 03 81 83 13 25 (fermé le jeudi)

Mesdames Myriam FORNOT et
Françoise DUPUIS – tél. 03 81 88 77 97
29D, avenue de Montrapon,
Bus L6 direction « Founottes » arrêt « Deville »

M. Alexandre TROUSSEAU
Tél. 03 81 51 00 ou 06 98 08 28 86
16, place de l'Europe
Tram 1 et 2 direction « Hauts de Chazal » arrêt
« Allende »

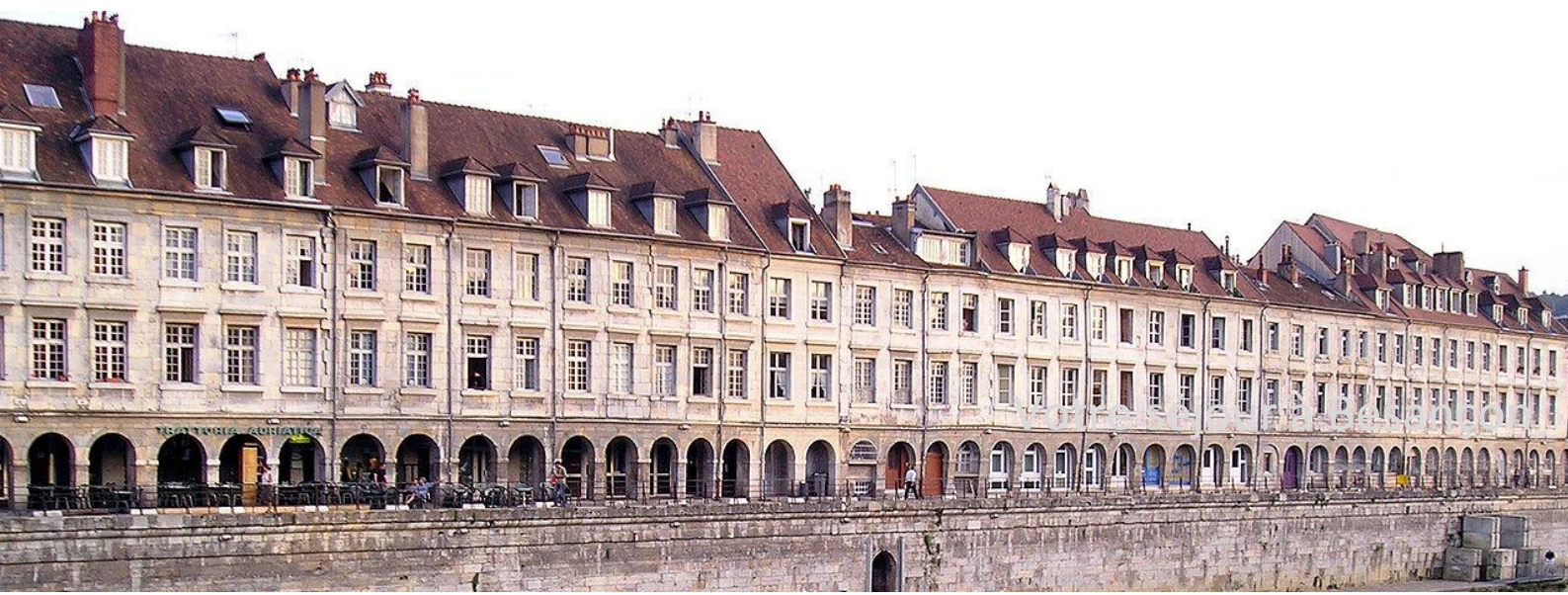
Les assurances habitation et responsabilité civile

Dans certains cas, le propriétaire de votre logement peut vous réclamer une assurance habitation (CROUS, appartement privé). La responsabilité civile (qui vous assure en cas de dommage sur une personne) est obligatoire.

L'argent

Les banques à Besançon (au centre-ville)

- Banque Postale – Besançon Proudhon
23, rue Jean-Baptiste Victor Proudhon
Tél. 03 81 65 56 65
- LCL – 86, Grande rue
tél. 03 81 65 05 08
- Crédit Mutuel – 4, rue de la Préfecture
tél. 08 20 03 44 28 (choix 9)
- BNP-PARIBAS – 1, rue de la Préfecture
Tél. 08 20 82 00 01
- Société Générale – 68, Grande rue
Tél. 03 81 65 64 64
- Banque Populaire de Franche-Comté – 9, rue de la République
Tél. 03 81 65 04 28
- Crédit Agricole – 11, Avenue Ellysée Cusenier
Tél. 03 81 48 91 67



Les lieux de cultes

- **Culte catholique :**

La Source

Tél. 06 26 14 66 72

Réunion à l'aumônerie étudiante – 9, rue de la Convention

Permanence à l'église Saint-Pierre par des prêtres prêts à vous écouter.

- **Culte protestant :**

Eglise réformée de France – 5, rue Goudimel

Tél. 03 81 81 35 75

- **Culte israélite :**

Maison communautaire – 10, rue Alexandre Grosjean

Tél. 03 81 80 82 82

Synagogue – 23C, Quai de Strasbourg

Office le samedi à 9h00

- **Culte musulman :**

Mosquée – 7, rue Elisée Reclus (Saint-Claude)

Tél. 03 81 53 25 27

Centre culturel islamique de Franche-Comté – 21 bis, rue de Chaillot

- **Culte orthodoxe :**

Tél. 03 81 83 00 88 et 03 81 82 22 83

Eglise « Catholique orthodoxe de France »

1, rue du Grand Charmont

Tél. 03 81 51 68 71



Votre sécurité (ce qu'il faut faire en cas d'urgence : incendie, maladie, accident)

1. Si l'alarme (= la sonnerie) du CLA se met en marche :

Cela veut dire qu'un risque a été détecté. Il est obligatoire de quitter immédiatement les lieux en suivant les indications de votre professeur et des personnels portant les brassards jaunes. Il ne faut pas revenir en arrière ni utiliser les ascenseurs mais se rendre aux points de rassemblement, à l'extérieur du bâtiment en utilisant les escaliers de secours.



2. Si vous êtes malade, si vous avez un accident ou si vous êtes témoin d'un accident au CLA :

Il faut en informer tout de suite votre professeur ou les personnes de l'accueil (au premier étage) qui savent ce qu'il faut faire.

3. Si vous êtes bloqué dans l'ascenseur :

Appuyez sur le bouton 1 jusqu'à ce que le voyant rouge s'allume, relâchez et attendez environ 20 secondes le déclenchement de la sonnerie. Si personne ne vous répond, appuyez sur le voyant vert pour annuler l'appel du bouton 1 et recommencez avec le bouton 2.

4. A votre domicile, en cas d'urgence médicale (blessure, malaise), d'incendie ou si vous avez un accident de la route :

Appelez le numéro d'urgence 112 depuis un téléphone fixe ou portable. Pensez à indiquer où vous vous trouvez.

5. Si vous êtes malade, chez vous, et que vous ne pouvez pas vous déplacer :

Vous pouvez appeler SOS Médecins au 08 26 88 24 24 (prix d'une consultation : à partir de 33€).

6. Si vous avez besoin d'appeler la police :

Il faut faire le numéro 17.

Téléphoner

- Pour téléphoner à l'étranger :
Vous devez faire précéder votre numéro d'appel du « 00 »
- Pour acheter un téléphone portable, une carte rechargeable ou carte prépayée :
ces produits sont en vente chez tous les fournisseurs du centre-ville.

Envoyer un colis, un courrier (+ opérations financières)

- Bureaux de poste, au centre-ville :
Agence Proudhon - 23, rue Proudhon
Ouverte du lundi au samedi après-midi

Agence Battant – 1, rue Battant
Ouverte du lundi au samedi matin

Ces deux bureaux sont des agences de Western Union

- Bureau près du Campus de la Bouloie :
Agence Épitaphe – 4, rue de l'Épitaphe
Ouverte du lundi au vendredi

Faire des photos d'identité

Deux possibilités :

- Dans les cabines en self-service appelées « Photomaton »
Vous obtiendrez en quelques minutes 5 photos couleur pour 6€ environ

Quelques adresses de Photomatons :

- Campus La Bouloie, Maison des étudiants – 36A, Avenue de l'observatoire
 - Galeries Lafayette – 71, Grande Rue
 - Préfecture – Avenue de la Gare d'Eau
 - Monoprix – 12 Grande Rue
 - Mairie – 2, rue Mégevand
- Chez un photographe professionnel, les 4 photos vous coûteront environ 8€
Au centre-ville :
 - Bévalot-Phox – 4, rue Moncey
 - Côté photo – 14, rue des granges



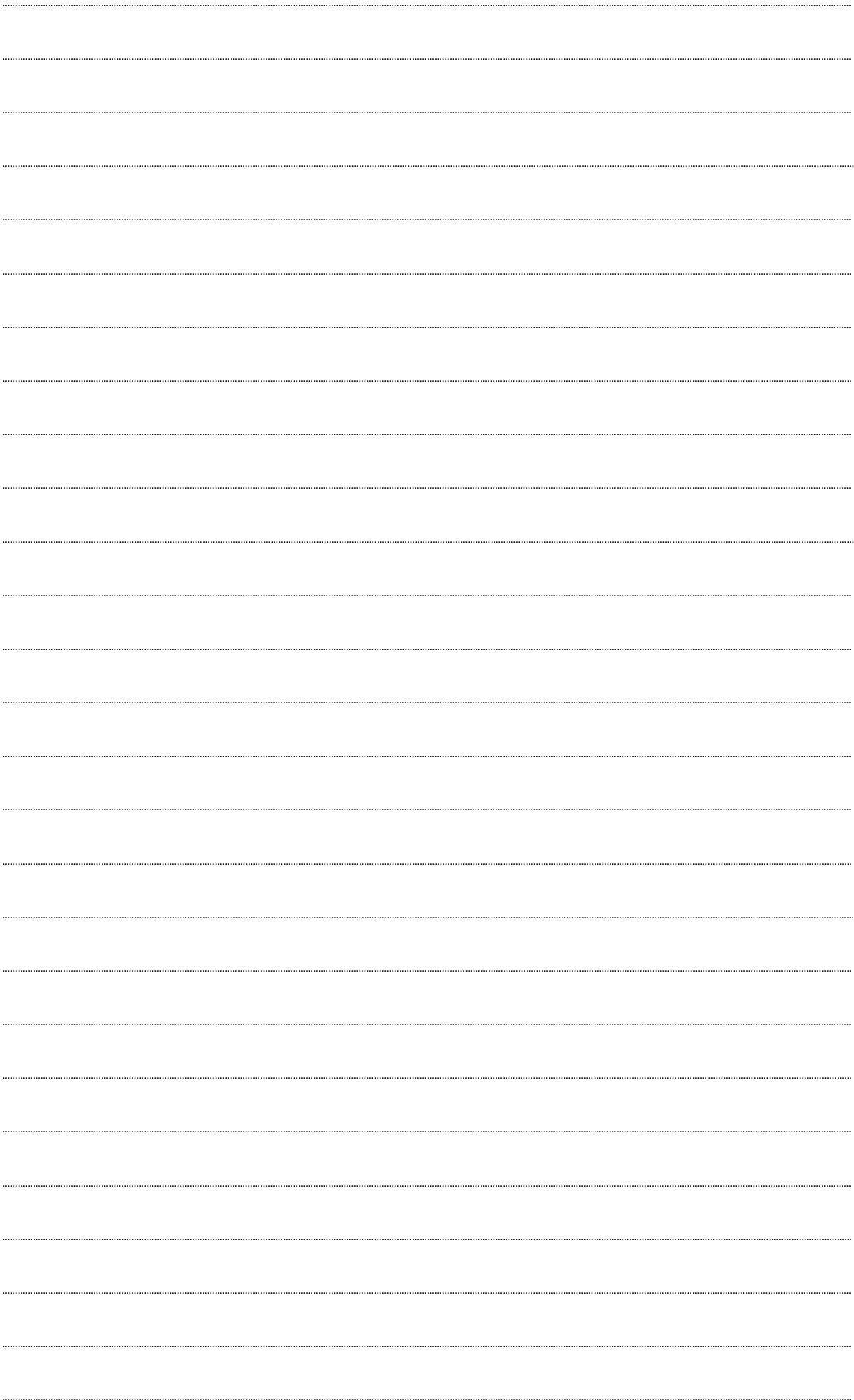
LA POSTE

Faire des courses

- Dans les boutiques du centre-ville.
- Sur le marché de plein air, place de la Révolution, le mardi et vendredi matin ou le marché couvert, marché des Beaux-Arts, 2 rue Goudimel : du mardi au samedi de 7h à 19h et le dimanche de 8h à 13h.
- Dans les grandes surfaces desservies par les bus ou le tramway (jusqu'à 20h) : magasins de la zone commerciale de Valentin, Châteaufarine ou Chalezeule, interrogez le service accueil !

Les renseignements et tarifs présentés dans ce livret sont donnés à titre indicatif et peuvent être soumis à modifications.





Rejoindre le CLA en BUS et TRAM

TRAM
Depuis la gare SNCF "Viotte"
Ligne 2 arrêt Gare Viotte
direction Hauts du Chazal
descendre arrêt Canot

BUS
Depuis le Campus "La Bouloie"
Ligne L3 arrêt Crous Université
direction Centre-ville - 8 Septembre
descendre arrêt Voirin
+

Ligne 10 arrêt Voirin
direction Chaffanjon par Centre-ville
descendre arrêt Oudet
+ *marcher 3 min*

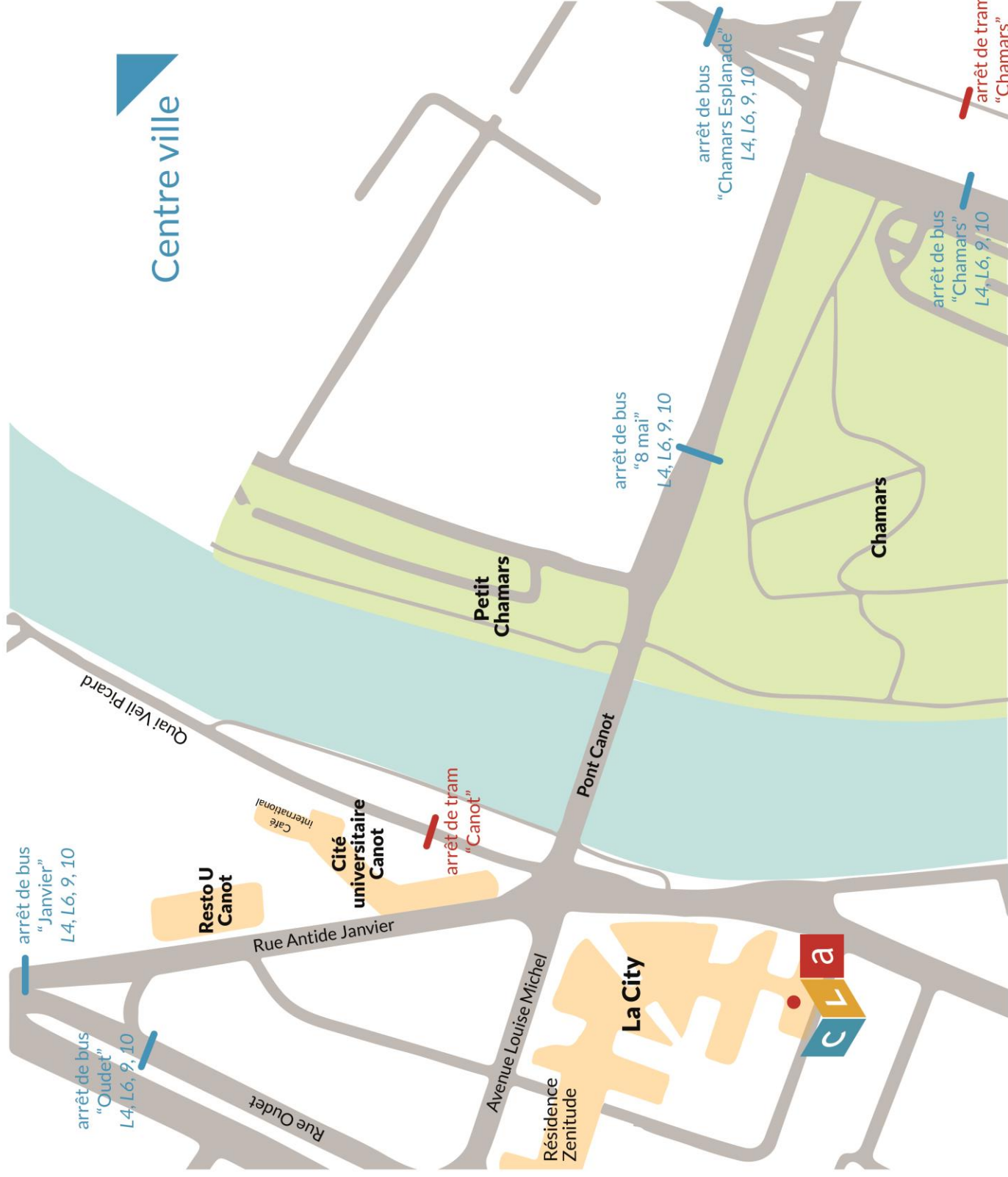
TRAM
Depuis la FJT "La Cassotte"
Ligne 1 arrêt Fontaine argent
direction Hauts du Chazal
descendre arrêt Canot
ou

Ligne 2 arrêt Flore
direction Hauts du Chazal
descendre arrêt Canot

TRAM
Depuis "Logement étudiants
francs-comtois"

arrêt Micropolis
Ligne 1 direction Chalezeule
ou ligne 2 direction Gare Viotte
descendre arrêt Canot

BUS
Depuis CIS
"Centre International de séjour"
Ligne 6 arrêt Pôle Sportif
direction Orchamps - par Centre-Ville
descendre arrêt Oudet
+ *marcher 3 min*





UNIVERSITÉ DE FRANCHE-COMTÉ

Centre de linguistique appliquée
de l'Université de Franche-Comté

6, rue Gabriel-Plançon
F-25030 Besançon cedex
+ 33 (0)3 81 66 52 00
cla@univ-fcomte.fr
www.cla.univ-fcomte.fr

suivez-nous !

 *cla université franche-fomté*

 *@cla_besancon*

 *Cla.besancon*

 *@cla-besancon*

 *@cla.besancon*